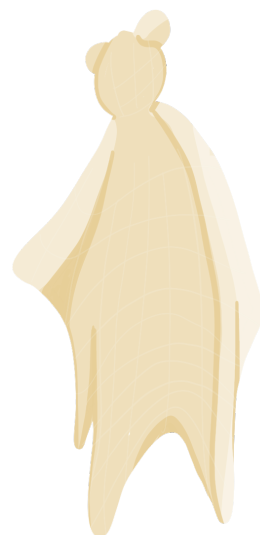
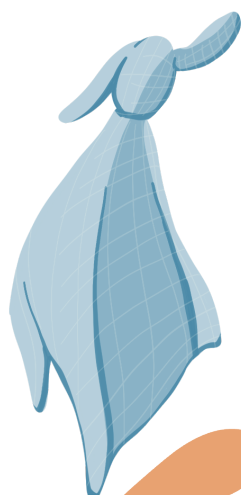


CRÉCHE

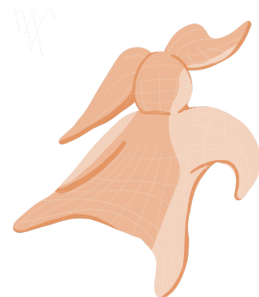
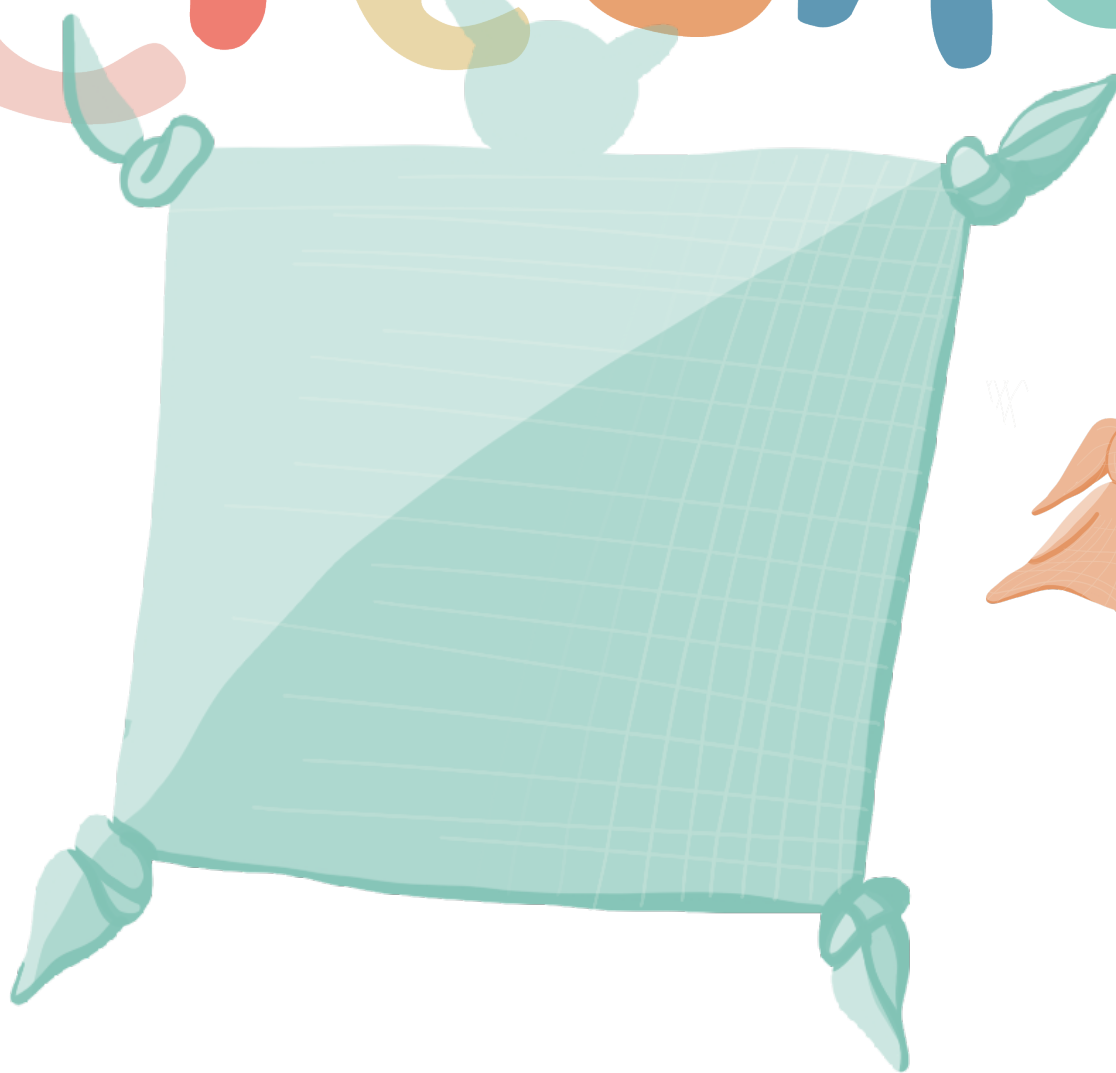
COMPAGNIE LES GOSSES



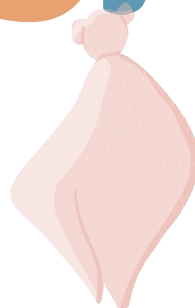
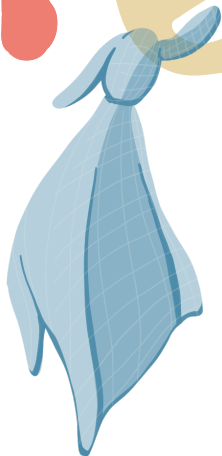
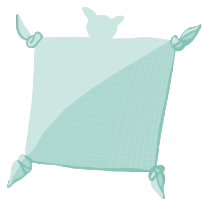
Les Gosses



crèche



crèche



Crèche est née d'un carré de tissu.

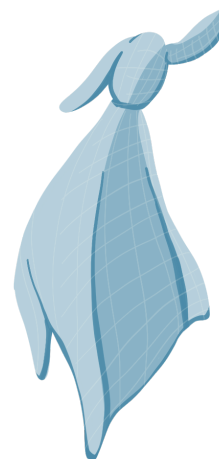
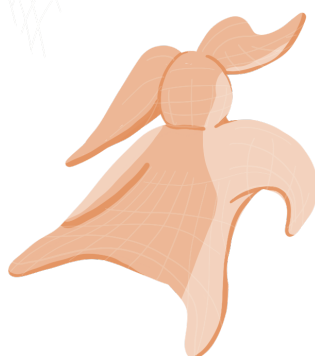
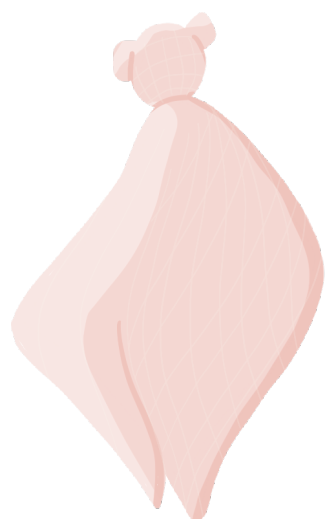
Crèche ? !

Quel drôle de prénom !

Elle ne s'appelle pas comme cela en réalité mais n'arrive pas à prononcer correctement les mots alors elle les crache.

Elle respire, vagit mais ne sait pas parler.

Avec les bébés, elle va « mocaliser » et peut-être grâce à eux, articuler ses premiers sons.



crèche

La genèse :

Avec l'oeuvre musicale **Bienvenue** jouée pour pas moins de 800 petites et grandes oreilles, j'ai souhaité la rencontre des bébés avec la musique contemporaine.

En commandant une oeuvre originale pour deux voix de femmes a cappella à la jeune compositrice Blandine Jeanson, nous avons créé un espace sous tente cosy et ludique.

Chaque représentation était une aventure unique. Les bébés étaient invités à interagir avec les interprètes. Nous demandions donc au préalable aux adultes accompagnateurs de laisser faire les petits sans avoir peur qu'ils dérangent. Ce fut un très joyeux bazar !

Ce premier contact avec le spectacle très jeune public et la singularité de **Bienvenue** ont donné envie à Catherine Lambert,



responsable du Service Culturel

de la Communauté de Communes Nièvre et Somme de poursuivre l'aventure en nous commandant une deuxième création très jeune public, ayant pour particularité de ne pas avoir de temps de montage en amont. Il était donc possible de créer un spectacle

sans décor ou de monter le décor pendant le spectacle.

crèche

Note de mise en scène :

Devant ce nouveau défi proposé par Catherine Lambert et sur la question de la création très jeune public, je me demande toujours quel vecteur, quel média faire intervenir. Cette fois, plutôt que le chant, c'est la marionnette, l'objet animé qui me tente : un petit personnage qu'on nommera «Crèche» né d'un carré de tissu à la manière des doudous.

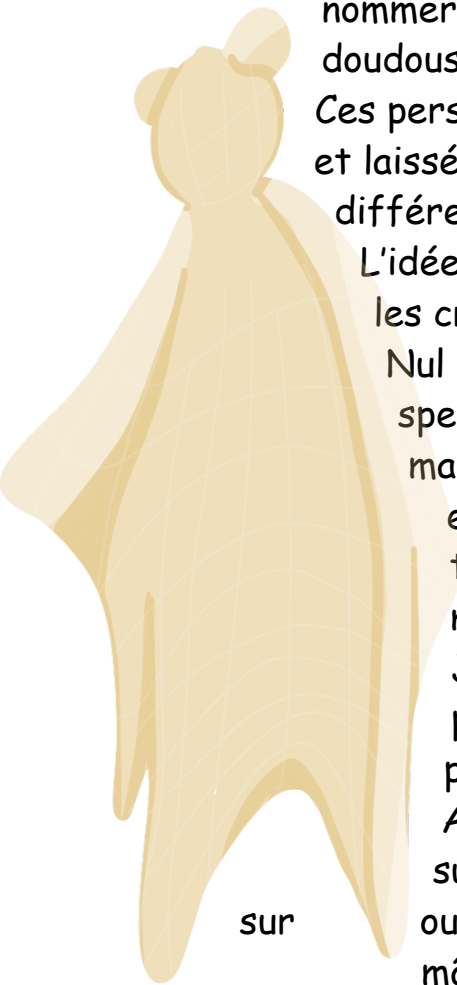
Ces personnages/doudous seront dupliqués à loisir et laissés sur place après le spectacle. Ils seront de différentes tailles et couleurs.

L'idée de départ est de créer un impromptu pour les crèches qui ne convoquera pas le petit public.

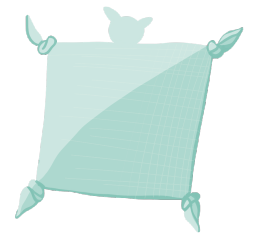
Nul besoin de rassembler les tout-petits pour assister au spectacle, Jurate Trimakaité, comédienne et marionnettiste s'introduira dans le quotidien de la crèche et le transformera en semant tour à tour des carrés de tissus. Les bébés ne seront pas seulement spectateurs mais interagiront avec Crèche.

Jurate donnera vie à ce petit personnage qui envahira petit à petit l'espace des bébés et bousculera comme par magie leurs repères.

A la fin, une très grande « Crèche » de quatre mètres sur quatre, sera déployée, formant ainsi un tapis d'éveil ou sous lequel les bébés pourront crapahuter, tripoter, mâcher...



sur



crèche

Étapes de travail :

Automne 2022 : En session de demi-journée, Jurate et moi-même, avons tester plusieurs styles de marionnette impliquant des manipulations différentes.

Nous avons retenu ce principe du carré de tissu accroché par trois noeuds au pouce, à l'index et au majeur.

Crèche était née.

À partir de ce choix, nous avons exploré plusieurs types de tissus, extensibles, légers, raides, etc... Nous les avons écouter aussi.

La taille des différents doudous-Crèche s'est imposée dès lors que nous avons questionné le petit spectateur.

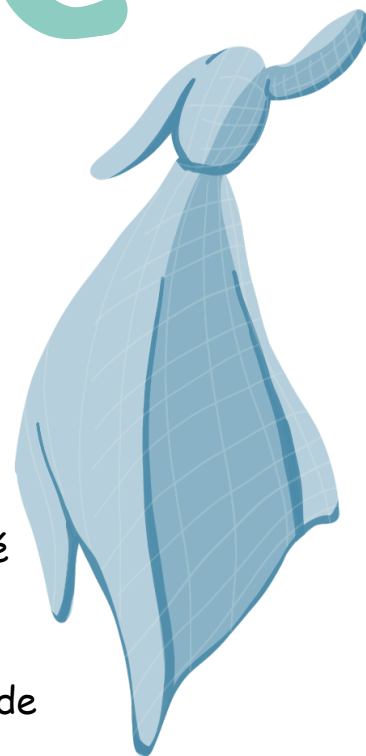
En effet, il nous a semblé que Crèche s'adressera différemment aux enfants selon qu'il s'agisse d'un bébé allongé, d'un bébé assis ou d'un bébé debout. La façon de voir le monde doit être forcément différente.

L'échelle de grandeur devra intervenir au regard du point de vue des bébés.

Enfin, nous avons imaginé et écrit plusieurs courtes scènes qui pourront se jouer entre Crèche et le ou les bébés. Des situations où Crèche perturbera, amusera, énervera les enfants de la crèche.

Novembre/Décembre 2023 : Munies de carrés de tissus de toute sorte et de toute grandeur, nous nous rendrons dans les crèches afin de tester nos hypothèses.

Aux responsables petite enfance, nous faisons cette demande :



Seriez-vous partants pour mettre votre grain de sel dans notre travail?

Il suffit pour cela d'ouvrir vos portes aux environs de novembre et décembre 2023, à n'importe quel moment de la journée, à notre petit personnage fétiche : Crèche, afin qu'il rencontre les bébés et leur univers.

Il s'agit de temps très courts (15 minutes environ) renouvelés plusieurs fois dans la journée.

À l'issue de cette journée, nous vous proposons de nous rencontrer entre « grands adultes » afin d'échanger sur ce qu'il s'est passé pour les bébés, pour vous, pour nous...

Ces mini résidences nous permettront de vérifier avec vous certaines pistes de travail.

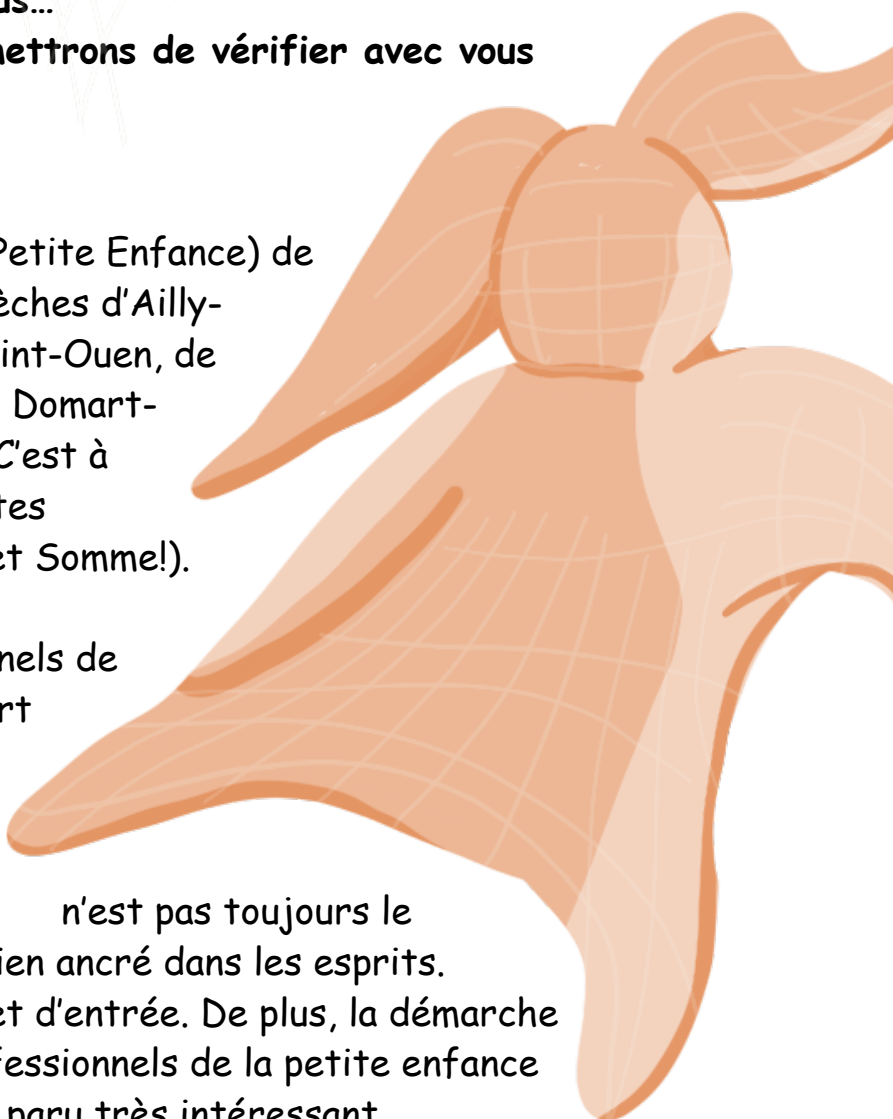
Alors? Cap ou pas cap?

D'ores et déjà, les RPE (Relais Petite Enfance) de Vignacourt et Picquigny, Les crèches d'Ailly-sur-Somme, de Bettencourt-Saint-Ouen, de Vigancourt, de Flixecourt et de Domart-en-Ponthieu ont répondu **CAP!** (C'est à dire, 100% des structures petites enfances du territoire Nièvre et Somme!).

C'est avec beaucoup d'envie et d'impatience que les professionnels de la petite enfance nous ont ouvert les portes. Le souvenir de

Bienvenue qu'ils ont trouvé incroyable et complètement adapté aux tout-petits (ce qui n'est pas toujours le cas de leur avis) était encore bien ancré dans les esprits.

Nous avons donc un sacré ticket d'entrée. De plus, la démarche d'inclure les enfants et les professionnels de la petite enfance au processus de création leur a paru très intéressant, intelligent et opportun. Bref, de belles rencontres...



crèche

- Jeudi 23 novembre 2023 : Crèche de Vignacourt
- Mardi 28 novembre 2023 : Micro crèche Christian Prudhomme de Domart-en-Ponthieu
- Jeudi 30 novembre 2023 : Relais Petite Enfance de Vignacourt
- Lundi 4 décembre 2023 : Relais Petite Enfance de Picquigny
- Mardi 5 décembre 2023 : Crèche Les Roitelets de Roye
- Lundi 11 décembre 2023 : Micro crèche Les p'Tits Loups de Bettencourt-Saint-Ouen
- Mardi 12 Décembre 2023 : Crèche Tétine et Doudou d'Ailly-sur-Somme
- Jeudi 14 décembre 2023 : Crèche Les Courtes Flèches de Flixecourt
- Lundi 18 décembre 2023 : Crèche et RPE Babillages d'Amiens

Janvier 2024 : Jurate et moi, nous retrouverons pour faire une synthèse de nos mini résidence en répertoriant ce qui a fonctionné, ce qui n'a pas fonctionné, les causes et les mises en perspective.

Automne/Hivers 2024 : Création

Décembre 2024

Du 2 au 13 décembre : premières représentations auprès des crèches et RPE du territoire Nièvre & Somme :

- Crèche de Vignacourt
- Crèche Tétines et Doudous d'Ailly-sur-Somme
- Crèche Les Courtes Flèches de Flixecourt
- Micro-crèche Christian Prudhomme de Domart-en-Ponthieu
- Micro-crèche Les P'tits Loups de Bettencourt-Saint-Ouen
- RPE de Picquigny
- RPE de Vignacourt

7 représentations confirmées et préachetées par la CCNS



crèche

- Crèche et RPE Babillages

1 représentation confirmées par le CSC Étouvie et 1 représentation en cours de négociation

Janvier 2025

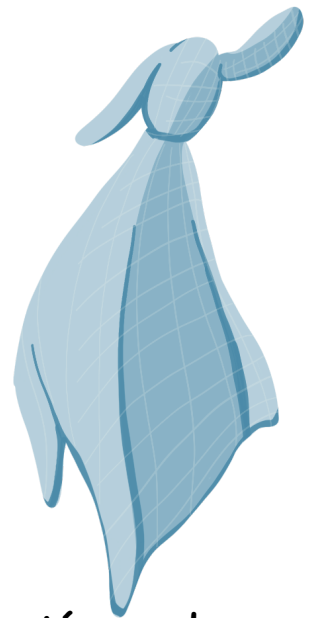
Représentations auprès des crèches du Grand Roye

- Crèche Les Roitelets de Roye
- Micro crèche de Roye
- RPE Roye

3 représentations confirmées et préachetées par le CSC Léo Lagrange de Roye

- Crèche Montdiloup de Montdidier
- RPE de Montdidier
- RPE de Trois-Rivières
- RPE de Beuvraignes

4 représentations en cours de négociation avec la Communauté de Communes du Grand Roye



Février 2025

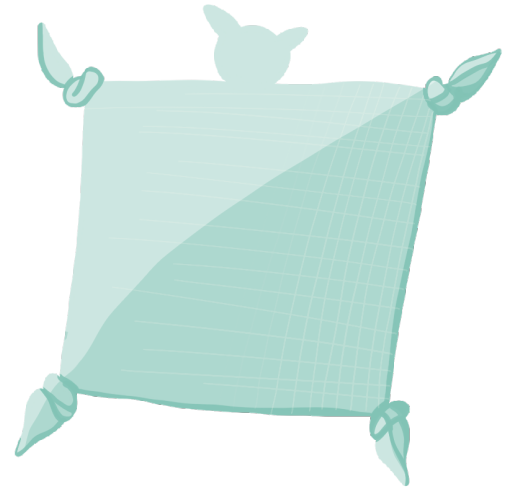
Représentations auprès des crèches d'Amiens Métropole

En attente des réponses de subventions d'Amiens Métropole

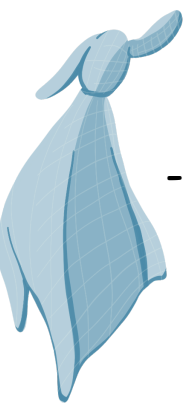
Crèche

Éléments complémentaires :

Du 27 septembre au 13 décembre 2022 :
5 journées de travail avec Jurate Trimakaite,
comédienne & Marionnettiste.



- Mise en perspective de la narration dramaturgique du futur spectacle en considérant les interactions possibles avec les enfants : Crèche, ce n'est pas son nom mais elle ne sais pas parler. Est-ce que les enfants les plus grands pourraient l'aider à prononcer son vrai nom?
- Recherche sur le type de marionnette : Un carré de tissus à la façon des doudous. Et si bébé décide de garder Crèche pour lui? Crèche se décline et se duplique à loisir. Ainsi intervient l'idée d'échelle de grandeur. Crèche peut être de toutes les tailles, de toutes les couleurs, de toutes les matières.
- Le spectacle final durera vingt minutes et sera suivi d'un temps d'exploration des bébés car une grande Crèche de 4 mètres carrés sera déployée sur et sous le mobilier, les enfants, etc... Elle sera comme un grand tapis d'éveil sur et sous lequel les enfants pourront jouer.
- Recherche sur le type de manipulation : Jurate propose à partir de ces idées, différentes manière de manipuler ces carrés de tissus (marionnettes à tiges, à fils, etc...) Finalement deux types de manipulation ont retenu notre attention : pour les plus grandes Crèche : une main pour la tête et une pour la main et, celle qui nous a le plus enthousiasmée : trois noeuds attachés à l'index pour la tête et au pouce et au majeur pour les mains.



- A qui s'adresse Crèche? L'interaction ne sera pas du tout la même selon que Crèche s'adresse à un enfant de trois mois ou un enfant de trois ans. Nous avons établi trois « âges » de l'enfant : l'enfant allongé, l'enfant assis et l'enfant debout. Il nous semble que la perception du monde qui les entoure change selon ces trois positions.
- Comment « parle » Crèche? Nous travaillerons autour du mimétisme. Crèche s'adressera donc aux enfants avec leur propre langage : vagissements, respirations pour les plus petits, vocalisation ou véritable conversation pour les plus grands. C'est Crèche qui apprend des enfants.
- Le choix des tissus : Nous n'avons pas souhaité nous limiter dans le choix des couleurs et des matières. Seul impératif, les tissus doivent se découper sans s'effiloche et donc sans couture afin que nous puissions inonder les lieux de nos personnages/doudous et en fabriquer facilement de nouveaux.
- Nous abandonnons rapidement l'idée d'odeur sur les crèches à l'aide d'huiles essentielles appropriées. Nous ne sommes pas à l'aise avec les perturbateurs endocriniens.
- Écriture de petites saynètes à tester auprès des petits : Crèche joue aux cubes, elle est maladroite, Crèche partage le repas des enfants, elle vole leurs couverts, etc...

Octobre 2023 :

Catherine Lambert, Directrice du Service Culturel de la Communauté de Communes Nièvre et Somme et Karine Dedeurwaerder, metteur en scène, contactons les crèches et les Relais Petite Enfance du territoire pour leur proposer de participer au processus de création de Crèche en nous ouvrant les portes de leurs lieux, en observant les interactions entre Crèche et les enfants et en nous faisant un retour avec leurs regards de professionnels de la petite enfance. Jurate Trimakaité et moi-même, interviendrons par petite touches de dix minutes maximum avec différentes Crèches (couleur, matière, etc...) afin de tester nos hypothèses dramaturgiques.

- Prise de rendez-vous téléphonique ou en présentiel avec les directeurs des structures petites enfances afin de bien faire comprendre la démarche, de répondre aux questions éventuelles et de fixer une date d'intervention.



Du 9 au 21 novembre 2023 :

2 journées de travail avec Bertrand Sachy, costumier

- Définition des tailles minimales et maximales de Crèche. Nous dressons une hypothèse : 25 cm carrés pour le minimum (en deçà la manipulation est trop difficile) et 1 m carré pour les plus grandes (à la taille approximative des enfants les plus grands)
- Confection des patrons de différentes tailles à essayer
- Ces patrons ne sont plus carré mais légèrement évidés à l'endroit des noeuds afin d'utiliser moins de matière pour ceux-ci.
- Formation rapide à la taille des Crèches

Du 23 novembre au 22 décembre 2023 :

7 journées d'expérimentation dans les crèches et relais petite enfance du territoire Nièvre et Somme avec Jurate Trimakaite et Karine

Dedeurwaerder afin de répondre à ces questions :

- Est-ce certains moments sont à éviter? Temps d'accueil, en présence des parents?
- Est-ce que les espaces extérieurs (pour les crèches ou relais qui en possèdent) sont intéressants?
- Est-ce que Jurate, manipulatrice, existe ou est-ce qu'on doit la faire disparaître?
- Vérification des différentes tailles des Crèches. Est-ce que la grande Crèche d'1 m carré est trop grande? intéressante?
- Quelles sont les tailles idéales de Crèche?
- Toutes les couleurs fonctionnent-elles?
- Gardera-t-on ce principe d'entrées et de sorties de Crèche afin de créer l'attente chez les enfants?

Quelques questions trouvent d'ores et déjà une réponse avec les premières rencontres

- Crèche ne doit avoir qu'un principe de manipulation, sinon ce n'est plus le même personnage. Nous gardons donc les trois noeuds sur les doigts.
- Il nous faut passer un grand moment à l'entrée, loin des enfants pour que Crèche ait le temps de les apprivoiser.

Mardi 5 décembre 2023 :

Mini résidence d'une journée à Roye avec Jurate en collaboration avec le Centre Socioculturel.

- Expérimentation auprès des enfants de la crèche Les Roitelets à Roye et retours des professionnels de la petite enfance

Lundi 18 décembre 2023 :

Mini résidence d'une journée à Étouvie avec Jurate en collaboration avec le Centre Socioculturel.

- Expérimentation auprès des enfants de la crèche et du relais petite enfance Babillages à Amiens et retours des professionnels de la petite enfance

Septembre 2024 :

Conception du costume de Jurate et de la grande Crèche avec Bertrand Sachy.

- Est-ce que la grande Crèche fait partie du costume de Jurate? Est-ce qu'elle sort d'un sac à dos?
- Le costume devra être souple car l'adresse aux enfants se fait souvent au sol pour être à leur niveau de grandeur.

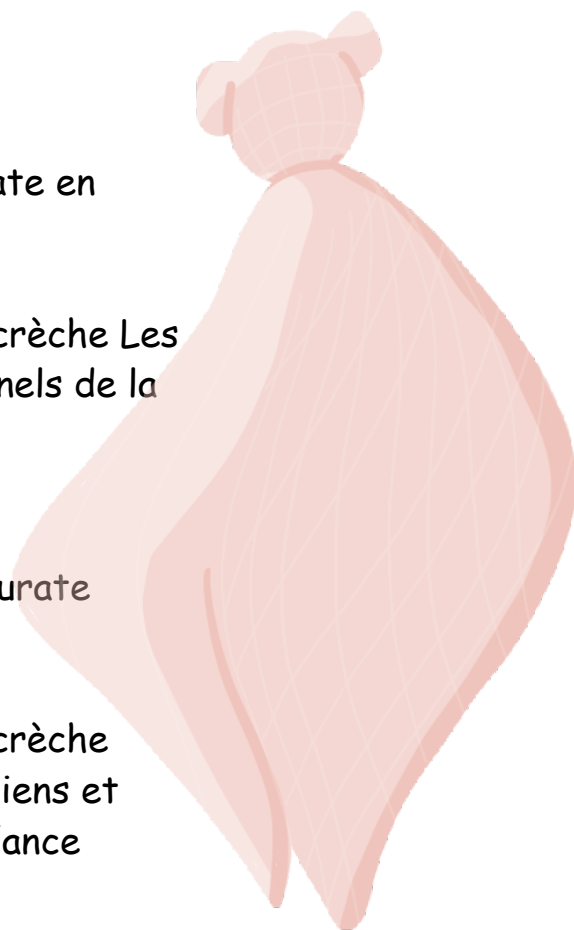
Octobre 2024 :

5 jours de travail avec Jurate afin de finaliser la dramaturgie du spectacle et éprouver le costume et la grande Crèche/tapis d'éveil.

Novembre 2024 :

10 jours de résidence avec un temps de restitution dans une crèche artistique à Charleville-Mézières dans le cadre du festival Mondial des Théâtres de Marionnettes. (À confirmer)

Au moins une journée de mini résidence dans une crèche du territoire Nièvre et Somme afin de tester le spectacles en avant-première.



crèche

Lieux partenaires envisagés :

Territoire Nièvre et Somme (confirmé) :

- Crèches de Vignacourt, de Domart-en-Ponthieu, d'Ailly-sur-Somme, de Flixecourt, de Bettencourt.
- RPE de Picquigny et de Vignacourt

Crèches et RPE de la région du Grand Roye (confirmé pour Roye, en cours pour la com de com du Grand Roye)

Crèches et RPE d'Amiens Métropole (en attente des réponses de subventions)

CAL du Clermontois (en cours)

Communauté de Communes Somme Sud Ouest (en cours)

Festival Mondial des Théâtres de Marionnettes de Charleville Mézières, Appel à Résidence 2024 - Petite Enfance (en cours)

Fédération Léo Lagrange, secteur Petite Enfance (en cours) : 83 établissements d'accueil de jeunes enfants (crèches, Haltes Garderies, Micro-Crèche) et 12 RPE

Crèches et RPE de la Somme, de la Région Hauts de France et d'ailleurs... (en cours)

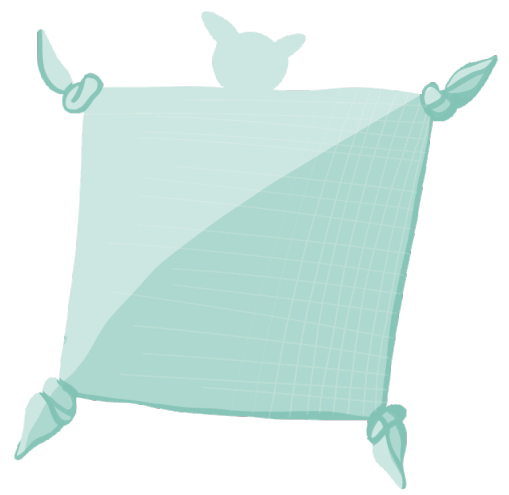
Distribution :

Avec Jurate TRIMAKAITE

Mise en scène : Karine DEDEURWAERDER

Création costumes : Bertrand SACHY

Photos : Jacques GAFFET & Vincent HÉQUET



LA METTEURE EN SCÈNE Karine Dedeurwaerder



1er prix en théâtre classique et 1er prix en théâtre moderne à l'unanimité du jury du CNR d'Amiens, c'est en intervenant en tant que comédienne-formatrice dans les divers ateliers enfants, jeunes et adultes de Théâtre 80, qu'elle fait ses premiers pas vers la mise en scène et peaufine en 1994,

sa formation sur l'analyse dramaturgique avec Daniel Lemahieu - auteur dramatique - metteur en scène et maître de conférence à l'institut d'études théâtrales, la Sorbonne Nouvelle Paris III.

En 2004, elle crée sa propre compagnie, la compagnie les gOsses et s'implante sur le territoire du Val de Nièvre. Aujourd'hui, artiste associée au projet culturel de la Communauté de Communes Nièvre & Somme, elle crée de nombreux spectacle professionnels et amateurs.

L'INTERPRÈTE Jūratė Trimakaitė



Diplômée de l'Académie de Théâtre et de Musique de Vilnius en Lituanie puis de l'École Supérieure Nationale des Arts de la Marionnette (ESNAM) avec mention de Charleville-Mézières en 2014, elle réalise un compagnonnage au Tas de Sable - Ches Panses Vertes puis y met en scène et interprète le spectacle La Mort, je

n'y crois pas (2016). Elle est également interprète de Où sont passés les poissons ? (2017) mis en scène par Vera Rozanova, Le Petit Théâtre Nomade (2016) et Mon cher Papa (2018) mis en scène par Mateja Bizjak-Petit, Bastien und Bastienne écrit et composé par W.A. Mozart, mis en scène par Sylvie Baillon du Tas de Sable - Chès Panses Verte et dont la première à été donnée sur la grande scène de l'Opéra de Lille en janvier 2021.

Les gOsses,

Compagnie professionnelle de théâtre

Fondée en octobre 2004 par Karine Dedeurwaerder, metteur en scène, la compagnie les gOsses s'attache à l'exploration et l'expérimentation d'un genre hybride : le clown moderne, à mi-chemin entre le burlesque et le clownesque. Puis, elle revisite ses classiques avant de reconquérir le théâtre contemporain et de s'aventurer dans le très jeune public.

En résidence sur la communauté de communes du Val de Nièvre et environs de 2007 à 2010 et aujourd'hui équipe artistique associée au projet de la Communauté de Communes Nièvre & Somme, elle contribue au développement d'une politique culturelle sur ce territoire à travers la création et la diffusion de spectacles, les actions de médiation, de formation et sensibilisation au théâtre avec pour spécificité l'implication des populations dans ses projets.

La compagnie bénéficie d'une reconnaissance régionale fondée sur la qualité du travail artistique et sur son caractère d'utilité sociale.

Le territoire, l'espace public sont ses lieux de création que la compagnie partage avec les populations. Elle participe ainsi à la réduction des inégalités d'accès à la culture en milieu rural, favorisant le rapprochement entre les propositions de formation, les productions théâtrales et ces publics qui en sont souvent trop éloignés.

Les ateliers et les actions de formation allient pédagogie du plaisir et partage d'une exigence.

La démarche artistique : utiliser le théâtre comme outil d'expression à même de changer le monde !

La compagnie les gOsses crée d'éphémères théâtres sur son passage, en transformant de simples salles en « lieux utopiques » qui invitent à la rencontre entre artistes, art et société.

Depuis la fondation de la compagnie, 13 créations professionnelles ont vu le jour grâce au soutien des institutions régionales et européennes : le FEDER+, la D.R.A.C. Picardie, Le Conseil régional des Hauts-de-France, le Conseil Départemental de la Somme, Amiens Métropole, la Communauté

de Communes Nièvre & Somme, l'EPCC Spectacle Vivant et des compagnies régionales : la Lune Bleue, la compagnie du Berger, la Soufflerie, le théâtre du Lin, Ches Panses Vertes...

Créations antérieures :

2022 : La tour de Pise de Diastème (éditions Flammarion) Une jeune femme seule sur un plongeur n'a d'autre solution que de sauter ce qu'elle refuse catégoriquement.

Conseil Régional des Hauts-de-France, Conseil Départemental de la Somme, Communauté de Communes Nièvre et Somme, Chapelle Théâtre, CSC Étouvie.

2020 : Les Falopes de Sigrid Baffert (Commande d'écriture sur une idée originale de Karine Dedeurwaerder) 5 femmes détenues pour avoir refusé de procréer.

Conseil Régional des Hauts-de-France, Conseil Départemental de la Somme, Communauté de Communes Nièvre et Somme, SPEDIDAM, Chapelle Théâtre, Le Palace à Montataire, CSC Étouvie, La Buanderie de Corbie, Service Culturel du CROUS d'Amiens, Centre Culturel Léo Lagrange d'Amiens.

2019 : Bienvenue composition Blandine Jeanson création contemporaine pour deux voix de femme a capella - spectacle pour enfants à naître et enfants de moins de deux ans

Conseil Régional des Hauts-de-France, Conseil Départemental de la Somme, Amiens Métropole, Communauté de Communes Nièvre et Somme, SPEDIDAM, Chapelle Théâtre, La Buanderie de Corbie, CSC Léo Lagrange de Roye, Maison d'Accueil Thuillier.

2018 : Nous qui sommes cent de Jonas Hassen Khemiri (éditions Théâtrale) traduit du suédois par Marianne Ségol-Samoy. Road movie dans la tête d'une femme représentée par ses multiples voix.

Conseil Régional des Hauts-de-France, Conseil Départemental de la Somme, Communauté de Communes Nièvre et Somme, SPEDIDAM, Chapelle Théâtre, CSC Étouvie, La Buanderie de Corbie, Service Culturel du CROUS d'Amiens, Centre Culturel Léo Lagrange d'Amiens.

2016 : Le Misanthrope de Molière. Une pièce sur le désir illustré par le tango.

Conseil Régional des Hauts-de-France, Conseil Départemental de la Somme, Communauté de Communes Nièvre et Somme, SPEDIDAM, Théâtre Jacques Tati à Amiens, CSC Léo Lagrange de Roye

2013 : Dom Juan de Molière. Avec trois interprètes, trois hommes.

Conseil Régional de Picardie, Conseil Départemental de la Somme, Communauté de Communes Nièvre et Somme, SPEDIDAM, CSC Léo Lagrange de Roye, Centre Culturel Léo Lagrange d'Amiens.

2010 : ApérOpéra d'après L'étoile d'Emmanuel Chabrier - adaptation pour 1 chanteuse et 1 pianiste.

Conseil Régional de Picardie, Conseil Départemental de la Somme, Communauté de Communes Nièvre et Somme, La Buanderie de Corbie, Service Culturel du CROUS d'Amiens, Centre Culturel Léo Lagrange d'Amiens, Foyer de Vie le Château Blanc.

2010 : Miche et Drate de Gérard Chevrolet. 1er jeune public de la compagnie

Conseil Régional de Picardie, Conseil Départemental de la Somme, Communauté de Communes Nièvre et Somme, le Foyer de Vie le Château Blanc.

2009 : Plic, Plic, Ploc, Ploc, Ode à la pluie Picarde Événementiel pour et par les habitants de la vallée de la Nièvre

Conseil Régional de Picardie, Conseil Départemental de la Somme, Communauté de Communes Nièvre et Somme.

2008 : La seconde mort d'Axel T. D'après le roman d'Elisabeth Motsch en résidence d'auteur sur le territoire du Val de Nièvre

Conseil Régional de Picardie, Conseil Départemental de la Somme, Communauté de Communes du val de Nièvre et environs.

2007 : 100 Familles - écriture collective Une famille du Val de Nièvre au début du XXème siècle.

Conseil Régional de Picardie, Conseil Départemental de la Somme, Communauté de Communes du Val de Nièvre et environs, La Buanderie de Corbie.

2006 : Frankenstein adaptation libre de Guillaume Junot d'après le roman de Mary Shelley.

Conseil Régional de Picardie, Conseil Départemental de la Somme, Communauté de Communes du Val de Nièvre et environs, FEDER+, Service Culturel du CROUS d'Amiens, Théâtre des Poissons à Frocourt, Compagnie la Lune Bleue à Nesle.

2005 : *Un ange passe...* de Guillaume Junot. Un jeune paumé et un curé de campagne décide de créer une radio libre.

Conseil Régional de Picardie, Service Culturel du CROUS d'Amiens, Théâtre des Poissons à Frocourt, Compagnie la Lune Bleue à Nesle.

2004 : *Grand Homme* de Guillaume Junot. 2 paumés font l'apologie d'un troisième fraîchement enterré.

Service Culturel du CROUS d'Amiens, Théâtre des Poissons à Frocourt.



Compagnie les gOsses

Siège : 6, rue du Général Frère – Appt 13 – 80080 Amiens

Correspondance : 246 Chemin des Huys - 80650 Vignacourt

Mail : cie.lesgosses@gmail.com

Site : lesgosses.fr

Licences : PLATESV-D-2023-005818 & PLATESV-D-2023-005819

SIRET : 47946376200019

APE : 9001Z